

BRATISLAVSKÁ MLYNICA ■ MLYNICA IN BRATISLAVA



1

V Bratislavě se v loňském roce podařilo dokončit výjimečný projekt – rekonstrukci objektu Mlynica, díky níž získala chátrající budova nejen nové využití, ale především jedinečný architektonický výraz. ■ Last year an exceptional project was completed in Bratislava – reconstruction of the Mlynica object. The decaying building has thus got not only a new use, but also a unique architectural expression.

Opustené haly, pivovary, textilné závody, továrne... nevyužitých objektov spojených s priemyselnou minulosťou je nielen v Bratislave veľa. Projekt Mlynica, ktorý 52 rokov od zahájenia prevádzky pôvodnej bratislavskej pórobetónky získal stavebné povolenie, je unikátnym príkladom toho, že staré industriálne budovy nemusia nevyhnutne zostať spustené či definitívne zaniknúť.

Objekt Mlynica je súčasťou rozsiahleho postindustriálneho areálu Ľahkých stavebných hmôt v Bratislave. Nachádza sa v širšom centre mesta na Turbínovej ulici (na území medzi Rožňavskou a Vajnorskou ulicou) v mestskej časti Bratislava – Nové Mesto,

ktorá má dobrú dostupnosť a napojenie na hlavné mestské dopravné uzly. Od 60. rokov sa tu vyrábali tvárnice, dosky a panely z pórobetónu. Výroba prebiehala do roku 1992. Po privatizácii noví majitelia areál rozpredávali a začal postupne chátrať.

Investor sa, v spolupráci s architektmi z architektonického ateliéru GutGut, na jar roku 2016 pustil do realizácie konverzie areálu starej mlynice s jasným zámerom adaptovať takmer zabudnuté budovy na moderný industriálny priestor, ktorý sa stane platformou pre komunitný život, kreatívnu prácu, ale aj miestom pre priateľské stretnutia a rozmanité spoločenské podujatia.

ARCHITEKTONICKÝ NÁVRH

Architektonický návrh využíva konštrukčnú a statickú podstatu pôvodnej stavby. So železobetónovou kostrovou vyplnenou pórobetónovým murivom fasády narába voľne a novú náplň len vkladá do existujúceho obalu. Fasády otvára účelovo na miestach, kde je to v súlade s novou dispozíciou, bez

komponovania a s rešpektom k únosnosti existujúcich obvodových konštrukcií. Nové otvory majú voľnú a čitateľnú kompozíciu v protiklade k pôvodnej racionálnej mriežke okenných otvorov typickej pre industriálny objekt.

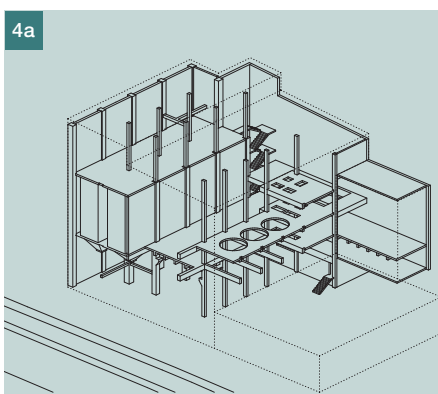
Tvrdá konštrukcia nosného skeletu je doplnená transparentnými priečkami novej dispozície, mäkkými drevenými výplňovými panelmi, profilovými stenami a voľne vedenými rozvodmi médií bez kapotáže. Z ústrednej haly sú sprístupnené pôvodné betónové násypníky, do ktorých sú vložené tri nové podlažia pre administratívu.



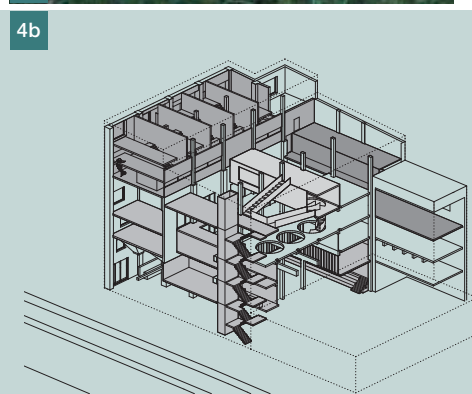
2



3



4a



4b