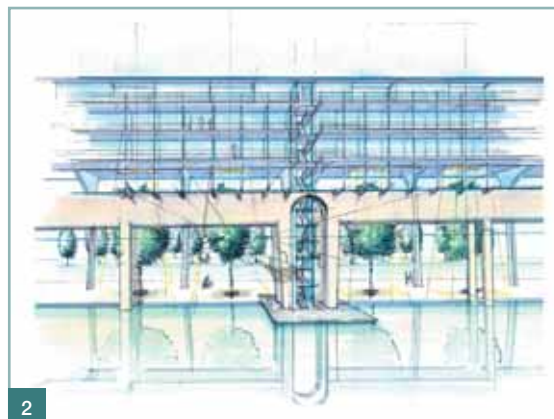


AMSTERODAMSKÝ KRAANSPOOR ■ KRAANSPOOR IN AMSTERDAM

V amsterodamském přístavišti byla na konci minulého století uchráněna před demolicí betonová část jeřábové dráhy (holandsky „kraanspoor“). Díky zajímavé redefinici své funkce, která unikátním způsobem připomíná původní industriální charakter místního přístaviště, vytvořila netradiční základy pro výstavbu nové administrativní budovy odpovídající současným potřebám. Autorem této myšlenky i návrhu je Trude Hooykaas, zakladatel nizozemského architektonického studia OTH (Ontwerpgroep Trude Hooykaas). ■

In Amsterdam wharf, a concrete part of a crane way (or “kraanspoor” in Dutch) was saved from demolition in the end of the last century. Thanks to an interesting new definition of its function, which in a unique way reminds us of original industrial character of the wharf, created non-traditional bases for constructing a new admin building in accordance with current needs. The author of this idea and design is Trude Hooykaas, founder of the Dutch architectural studio OTH (Ontwerpgroep Trude Hooykaas). ■



Obr. 1 Pohled na Kraanspoor od řeky IJ ■ Fig. 1 View to the Kraanspoor from the IJ river

Obr. 2 Skica ■ Fig. 2 Sketch

Obr. 3 a) Situace, b,c) fasáda (jeden modul) – pohled od břehu, d) půdorys – 1., 2., 4., 5. a 6. NP ■ Fig. 3 a) Site plan, b,c) facade (one module) – land side, d) layout – ground floor, 2nd, 4th, 5th and 6th above-ground floor

Obr. 4 a) Původní jeřábová dráha, b,c,d) demolice jeřábů v roce 1999 ■ Fig. 4 b) Former crane way, b,c,d) demolition of the cranes in 1999

Obr. 5 Výstavba: a,b) lehká ocelová konstrukce nástavby, c) podlaha včetně instalace rozvodů ■ Fig. 5 Under construction: a,b) light-weight steel superstructure, c) floor including installations