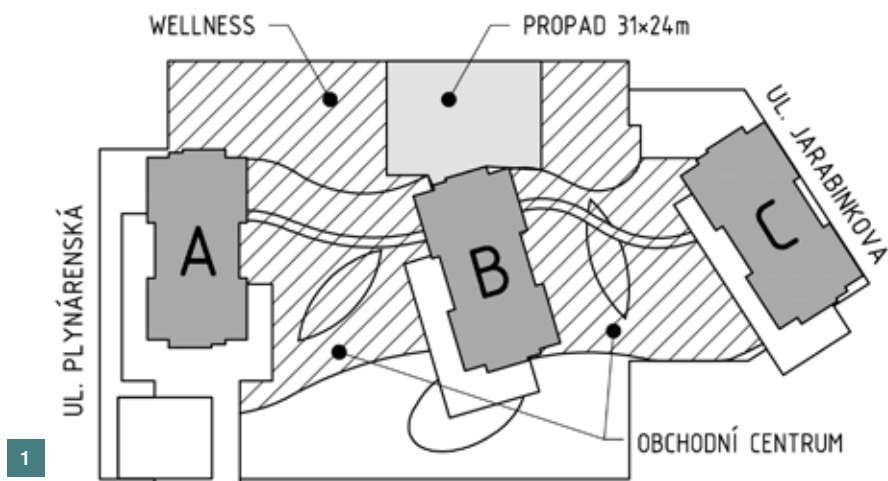


SANACE POLYFUNKČNÍHO KOMPLEXU TRINITY V BRATISLAVĚ – STATICKÉ PODCHYCNÍ VĚŽÍ A VYBRÁNÍ HAVAROVANÉ OBLASTI ■ REHABILITATION OF MIXED-USE COMPLEX TRINITY IN BRATISLAVA – STRENGTHENING OF STRUCTURAL SYSTEM AND EXCAVATION OF COLLAPSED AREA

Miloš Zich, Jan Nováček,
Ondřej Hudec, Vladimír Paulička,
Martin Benko

V polyfunkčním komplexu budov Trinity v Bratislavě došlo v roce 2012 ke zřícení části stropních desek. V návaznosti na tuto událost bylo nutné komplexně prověřit namáhání a únosnost částí mimo vlastní oblast propadu. Po vyhodnocení stávající konstrukce bylo rozhodnuto provést komplexní sanaci celé železobetonové konstrukce objektu. Tento příspěvek pojednává o návrhu a realizaci sanací nosného systému věžových částí a vybrání suti havarované konstrukce společně s demolicí navazujícího obchodního centra. ■ A part of flat slabs structural system collapsed in the mixed-use complex Trinity in Bratislava in 2012. Consequently, the whole structural system has been examined with focus on the stress in the structural components and their ultimate capacity. After thorough assessment of the whole complex, decision of a complete rehabilitation of the structure was adopted. The paper is focused on design and construction of the strengthening of the vertical structural system and subsequent excavation of the collapsed area accompanied by demolition of the adjacent shopping mall.

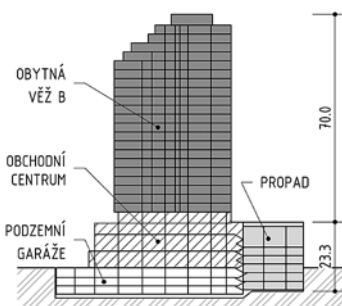
Rozsáhlý administrativně-bytový komplex byl původně stavěn v letech 2009 až 2012 ve stylu moderní rezidence, která měla umožnit propojení bydlení, obchodu a volnočasových aktivit včetně wellness části s 25m bazénem. Objekt tvoří tři dominantní věže A, B a C, které byly



1

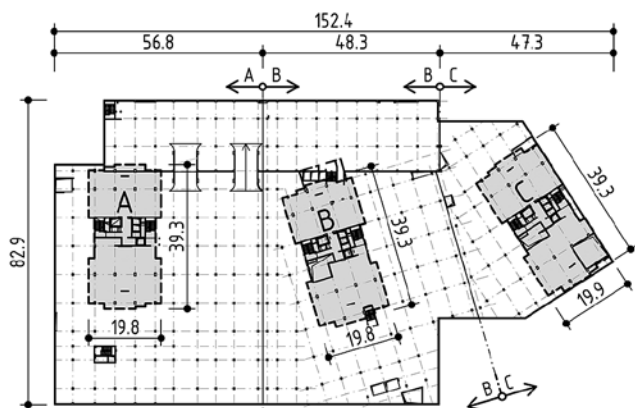
umístěny na podnoží obchodního a administrativního centra o třech až čtyřech nadzemních podlažích a třech podzemních podlažích s garážemi (obr. 1 až 4). V roce 2012 došlo v části půdorysu dilatačního celku B (mimo vlastní věž) k havárii nosného systému – zřítily se stropní desky (obr. 5 až 7). Během havárie našťastí nedošlo ke zranění či úmrtí osob, ale pouze k materiálním škodám.

V době havárie byla dokončena a obydlena věž A, byla připravena k užívání většina obchodního centra, byla dokončena nosná konstrukce věže B a u věže C byla postavena čtyři nadzemní podlaží. Po havárii došlo k provizornímu zajištění konstrukcí a veškerá další výstavba se zastavila. Následně došlo ke změně investora a byl řešen další

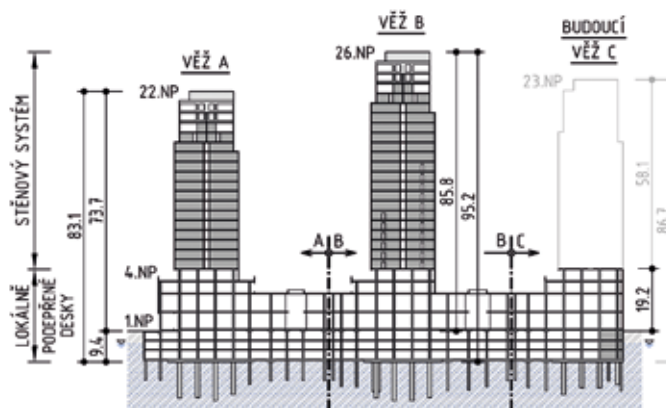


2

1 Schéma objektu 2 Řez objektem včetně propadlé části 3 Půdorys objektu v místě podzemních garáží 4 Podélný řez objektem – před sanací (2012) ■ 1 Scheme of the complex 2 Section of the building including the collapsed area 3 Ground plan of the complex on basement floor with parking slots 4 Longitudinal section of the complex – before rehabilitation (2012)



3



4