

Z HISTORIE A SOUČASNOSTI LITÉHO TERACA ■ FROM THE HISTORY AND PRESENCE OF Poured TERRAZZO

Jan Pochman

Článek nabízí stručný vhled do oblasti historie a výroby litého teraca očima řemeslníka, který se jeho výrobou zabývá již patnáct let. ■ The article offers brief view to the history and production of poured terrazzo from the point of view of a craftsman, who has been dealing with production of terrazzo for 15 years.

POČÁTKY LITÉHO TERACA

Prováděním teracových podlah se od 15. století začali zabývat řemeslníci v Itálii, kde se teraco vyrábělo z mramorových oblázků naplavených z řek nebo z ručně drcených úlomků mramoru spojovaných vápnem. Tento postup přinesli italští řemeslníci do českých zemí v polovině 19. století, kdy byla severní Itálie (jižní Tyrolsko) součástí habsburské monarchie. Významným obdobím se stala průmyslová revoluce, během níž rozvoj dopravy, a tedy snadnější pohyb lidí a materiálu přispěl k rozšíření a rozmachu techniky teraca po velké části tehdejšího Rakouska-Uherska. Podlahy z teraca s dokonalými mramorovými mozaikami si od italských mistrů nechávali dělat především šlechtici a bohatí měšťané ve vstupních prostorách svých paláců a výstavních měšťanských domů.

Nástup výroby cementu a rozmach

stavebnictví koncem 19. století se odrazil ve zvýšené poptávce po litém teracu. Ve vznikajících městech a nových čtvrtích bylo zapotřebí postavit veřejné budovy, radnice, školy, nemocnice, ale i nové obytné domy, které vyžadovaly trvanlivé a kvalitní podlahy ve veřejně přístupných prostorách. Tato potřeba vedla k výrobě podlah vstupních hal, chodeb a podest z litého teraca s ozdobnými pásy nebo složitými motivy z mramorových kostiček, stupně schodů byly ze žuly nebo z pískovce. Teraco se vyrábělo nejen z místních zdrojů, ale i z dovezeného kamene z Německa a především z Itálie. Záleželo na solventnosti stavebníka, jak zdobené a náročně provedené podlahy si objednal.

Lze vysledovat, že oblasti jižních Čech, Prahy a jejího okolí a dále na sever byly ovlivněné tzv. „italskou školou“ teraca, pro kterou je typické výrazné kamenivo velkých frakcí v kombinaci s již zmíněnou mramorovou mozaikou, která odděluje jednotlivé vzory teraca. Protože místní zdroje neposkytovaly k výrobě dostatek přírodních oblázků, byly zde pro různé motivy využívány štípané mramorové kostičky. Jako zdroj kvalitního mramoru byly využívány hlavně lomy v okolí Prahy a Berouna.

Pro oblast Brna, kde byla také řa-



1

da mramorových lomů, a pro pohraničí v okolí Chebu až po Ústí nad Labem je typická tzv. „vídeňská“ neboli „německá škola“. Teraco je prováděno z jemnějších frakcí s přidáním barevného pigmentu, postrádá mozaikové motivy a přechody mezi jednotlivými vzory jsou bez ohraničení. Lití se provádělo do vyřezávaných forem, tzv. „do prk-



2



3



4



5



6

na“ (např. v budově Městského divadla v Karlových Varech nebo v Moravském zemském muzeu v Brně).

Při bližším zkoumání skladby podlahy zjistíme, jak obdivuhodně bylo teraco prováděno. Jednalo se o podloží z násypu stavební směti, na kterém je vrstva cementové malty a do ní zaválcovaná a následně vybroušená mramorová drť. Tyto vrstvy jsou v síle 30 až 50 mm. O kvalitním provedení a životnosti takto provedených podlah svědčí to, že i po víc než stoletém provozu často slouží dodnes. Při příp. sanaci stačí provést přebroušení, opravu případných trhlin a teraco vypadá jako nové a je plně funkční.



7

PROMĚNY TERACA VE 20. STOLETÍ

Za vrchol umění výroby teraca je možné považovat období secese, které se vyznačuje nádhernými mozaikami a pestrostí barev. Typickým příkladem je Obecní dům v Praze či měšťanské domy v Pařížské ulici.

Po 1. světové válce a s nástupem konstruktivismu v architektuře se vizuální stránka teraca proměnila. Ustupuje barevnost i složité vzory a začíná převládat šedý cement a kámen z domácích zdrojů, tedy především bílý, šedý a černý. V té době se použití teraca rozšiřuje i na povrchy stupňů či soklů a stává se z něj univerzální stavební



8

Obr. 1 Vstupní hala hotelu Imperial, Mariánské Lázně, 2017
Fig. 1 Entrance hall of the Imperial Hotel, Marienbad, 2017

Obr. 2 Vstupní prostor domu v Kaprově ulici č. 8, Praha 1, 2017
Fig. 2 Entrance of the house in 8 Kaprova street, Prague 1, 2017

Obr. 3 Na hradě Libá u Chebu, 2014
Fig. 3 Libá castle near Cheb, 2014

Obr. 4 Jedna z místností Werichovy vily, Praha 1, 2016
Fig. 4 One of the rooms in Werich's villa, Prague 1, 2016

Obr. 5 McDonald's, Václavské náměstí, Praha 1, 2011
Fig. 5 McDonald's, Wenceslas Square, Prague 1, 2011

Obr. 6 Dvorana divadla Reduta, Brno, 2005
Fig. 6 Lobby of the Reduta theatre, Brno, 2005

Obr. 7 Podlaha Uměleckoprůmyslového muzea v Praze – detail, 2016
Fig. 7 Floor of the Museum of Decorative Arts in Prague – detail, 2016

Obr. 8 Výstavní sál Galerie Mánes, Praha 1, 2013
Fig. 8 Exhibition hall, Mánes gallery, Prague 1, 2013



9

Obr. 9 Schodiště v domě v ulici Dlouhá 39, Praha 1, 2013 ■ Fig. 9 Stairway in the house in 39 Dlouhá street, Prague 1, 2013

Obr. 10 Schodiště hotelu Imperial, Mariánské Lázně, 2017 ■ Fig. 10 Stairway of the Imperial hotel, Marienbad, 2017

Obr. 11 Detail schodišťových stupňů v administrativní budově Trinity, Brno, 2010 ■ Fig. 11 Detail of the stairs in the Trinity administrative building, Brno, 2010

Obr. 12 Schodiště v administrativní budově Tetris, Praha, 2013 ■ Fig. 12 Staircase in the Tetris administrative building, Prague, 2013



10

prvek. K rozšíření teraca přispívá i rozvoj techniky, kdy již není nutné ruční broušení a těžkou práci přebírají stroje. Přestože v meziválečném období vznikla v teracu např. řada obchodních pasáží, jejich estetická hodnota však jen málokdy upoutá pozornost.

S nástupem komunismu po roce 1948 nastává postupný úpadek litého teraca. Podnikatelé zabývající se tímto oborem jsou převedeni do slučovaných stavebních firem a drobní živnostníci končí v nejrůznějších komunech. Stavební teraco se v Čechách soustřeďuje do Průmstavu Praha, na Moravě do Ingstavu Brno a ještě částečně přežívá v několika menších stavebních podnicích. Kvalita litého teraca rychle klesá, jednak z důvodu nekva-

litních vstupů, jak kamene a cementů, tak především z důvodu zprůmyslnění stavebnictví, kdy byly upřednostněny jiné priority než řemeslná kvalita litého teraca. Řemeslo opouštějí zkušení pracovníci a výsledkem je, že podlahy vypadají spíše jako přibarvené betonové mazaniny se shluky kameniva než lité teraco. Postupem doby začínají být upřednostňovány teracové dlažby a prefabrikované výrobky z teraca, např. ramena schodišť v nově budovaných sídlištních celcích v Krči (sídlisť Antala Staška). Úpadek řemesla byl takový, že prakticky nelze zmínit žádnou podařenou realizaci. Tento trend se podepsal i na úrovni hrubých zásahů do původních předválečných teracových ploch, které při nejrůznějších rekonstrukcích podniky OPBH necitlivě poškodily.

Po roce 1989 začíná nová éra litého teraca. Na začátku 90. let, při rekonstrukci požárem zničeného Veletržního paláce v Praze, kde měla sídlit Národní galerie moderního umění, si architekti z libereckého Stavoprojektu, resp. Sialu

zadali provedení podlah právě z litého teraca. Tato stavba znamenala průlom pro jeho znovuobjevení a stala se začátkem renesance v té době již značně skomírajícího řemesla. Od začátku 90. let zažilo lité teraco velký rozmach a nové generace projektantů a architektů si uvědomili jeho výhody – především jeho funkčnost, kvalitu a nadčasovou estetickou hodnotu.

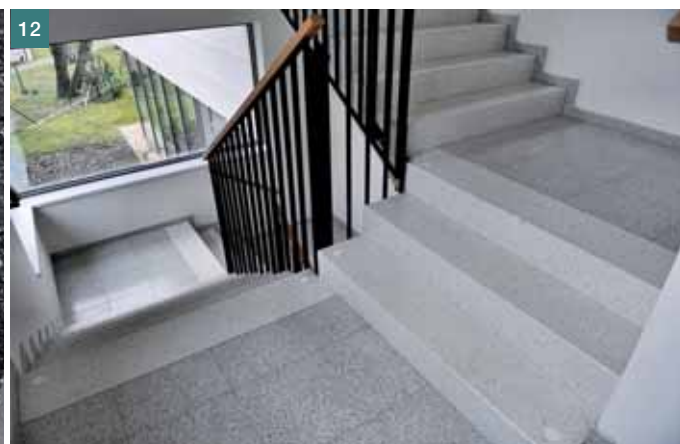
TERACO A JEHO VÝROBA DNES

Dnešní lité teraco (obr. 1 až 12) plně využívá možnosti, které mu moderní stavebnictví dává. Je to velká variabilita materiálů, především drtí různých barev a frakcí např. valounů, a také kvalitní pigmenty a cementová pojiva, která svojí kvalitou umožňují lití i ve velkých celcích.

Lité teraco se pokládá v tloušťce cca 15 až 20 mm. Teracová směs je složena z mramorových drtí různých frakcí (od 1/3 mm až po 16/32 mm), buď z lomů českých, nebo zahraničních (nejčastěji ze severní Itálie), a z šedého nebo bílého cementu. Směs je možné



11



12

v případě potřeby dobarvovat práškovými pigmenty.

Teraco se pokládá na vyzrálý, suchý a nepopraskaný podkladní beton s kari sítí, jehož tloušťka je minimálně 60 mm. Teplota nesmí být nižší než 8 °C. Příprava a kontrola podkladu je jedním z nejdůležitějších předpokladů pro trvalou kvalitu litého teraca. Je potřeba dodržet dobu minimálně 21 dnů pro vytvrnutí podkladních betonů, a pokud beton vykazuje trhliny, je nutné takový podklad vyspravit epoxidovou pryskyřicí a sesponkovat. Na výrazně popraskaný podklad nelze lité teraco pokládat. Podkladní beton musí být od svislých konstrukcí oddělen pěnovým miralonem.

Před vlastní pokládkou teraca se beton vysaje a aplikuje se penetrace, aby došlo ke spojení litého teraca s pod-

kladem a teraco nebylo tzv. „duté“. Jednotlivá pole jsou oddělena buď plastovými, nebo mosaznými dilatacemi. Pro pokládku je nutné dodržet váhový poměr drtí, cementu a vodní součinitel.

Po cca 7 až 14 dnech je možno zahájit broušení, které probíhá ve třech krocích od hrubého brusy (o zrnitosti P 40 až 60) přes střední brus (P 80 až 120) po leštění (P 220). Vybroušené teraco se zatmelí cementovou stěrkou a tmel se nechá vytvrdnout.

Závěrečným krokem je odbroušení tmelu a napuštění povrchu teraca hloubkovou penetrací a polymerními vosky.

ZÁVĚR

Teraco se během posledních téměř 30 let začalo prosazovat nejen ve vel-

kých veřejných projektech (např. Justiční areál v Praze 10), ale i v nových kancelářských a bytových stavbách, kde je kladen důraz na vysokou kvalitu bezspárých podlah a jejich snadnou údržbu. Vedle těchto případů se lité teraco prosadilo i v segmentu luxusního individuálního stavebnictví rodinných domů, kde jsou na kvalitu a řemeslné provedení enormní nároky.

V současné době se již nemusíme obávat zániku tohoto řemesla, ba naopak lze vysledovat trvalý nárůst zájmu o teracové podlahy ze stran investorů, stavebníků i architektů.

Jan Pochman

Omega 99, spol. s r. o.

e-mail: jan.pochman@omega99.cz



PROFESIONÁLNÍ ŘEŠENÍ

výzkum ■ vývoj ■ výroba ■ obchod ■ poradenství
pro sanace betonových konstrukcí

Redrock Construction s.r.o.
Újezd 40/450, Michnův palác
Praha 1, Malá Strana
Telefon: +420 283 893 533
Fax: +420 284 816 112
E-mail: info@redrock-cz.com
www.redrock-cz.com

REDROCK
CONSTRUCTION

BRASÍLIA – MĚSTO – SEN

Město Brasília bylo zapsáno na seznam památek světového dědictví UNESCO v roce 1987 po pouhých 27 letech své existence jako vrcholné dílo lidské kreativity 20. století, které pozoruhodným uměleckým způsobem zhmotnilo principy a ideály modernistického hnutí, jak je v roce 1943 vytyčil Le Corbusier v Athénské chartě. Vedle architektury byl oceněn urbanistický koncept Lucia Costy, rychlost výstavby a využití nejmodernějších technologií své doby, především železobetonu.

K realizaci tohoto velkolepého díla v odlehle pustinné vnitrozemí, kam musel být veškerý stavební materiál dopravován z obrovských vzdáleností, zcela stěžejním způsobem napomohl beton, ať už šlo o rekordně rychlou výstavbu velkého množství úředních a obytných budov, umělecké skvosty smělé architektury Oscara Niemeyera a dalších brazilských tvůrců, přehradní dílo pro zásobování města vodou a elektřinou či o zpevnění rozlehlých ploch náměstí a komunikací nebo několikádrovňový autobusový terminál, ve své době považovaný za největší betonovou stavbu světa.



Betonová kupole Brazílského národního muzea, Oscar Niemeyer, 2006
foto: Pavel Frič

V září 2017 vyšla první publikace v češtině, která komplexně představuje ideu a architekturu tohoto města – odedávna snu Brazilců, který zrealizoval v rekordně krátkém čase (1957 až 1960) prezident českého původu Juscelino Kubitschek. Sborník textů s množstvím encyklopedických vysvětlivek, fotografií a kreseb provádí Brasília krok po kroku, přibližuje okolnosti jejího vzniku i fascinující dobrodružství její výstavby, seznamuje s jejími tvůrci i obyvateli, předkládá k vlastní úvaze názory kritiků i obdivovatelů a mapuje překvapivé česko-brazilské souvislosti.

Vydavatel: Nakladatelství TITANIC

Editorka: Yvonna Fričová

Grafická úprava: Martin Hůla/Carlton Clan

Fotografie: Pavel Frič

Autorské texty: Fabiano Golgo, Frederico de Holanda, Markéta Křížová, Laděna

Plucarová, Radomíra Sedláková, David Vávra
Rok vydání: září 2017 (k příležitosti 60. výročí počátku výstavby Brasília, 115. výročí narození Juscelina Kubitscheka (12. září 1902) a 110. výročí narození Oscara Niemeyera (15. prosince 1907))

Počet stran: 368 stran včetně 450 fotografií
ISBN: 978-80-86652-57-3